

Справка по результатам регионального мониторинга

Дата проведения: 16-18 ноября 2022 года

Объект: 4-ые классы

Региональный мониторинг по оценке достижения предметных результатов основной образовательной программы начального общего образования в соответствии с требованиями федерального государственного образовательного стандарта в 4 классах общеобразовательных организаций (далее – ОО) Санкт-Петербурга (далее – региональный мониторинг в 4 классах) был проведен 16-18 ноября 2022 года в соответствии с письмом Комитета по образованию от 15.11.2022 № 03-28-10219/22-0-0 «О проведении мониторинга по оценке достижения предметных результатов».

Работа проходила с использованием модуля «Знак» подсистемы «Параграф» государственной информационной системы «Комплексная автоматизированная информационная система каталогизации ресурсов образования Санкт-Петербурга» (далее – ИС «Параграф») и состояла из двух частей: задания первой части участники выполняли на компьютерах, второй – на бланках ответов. На каждый день проведения было предусмотрено по два варианта работы.

Региональный мониторинг в 4 классах предназначен для оценки ключевых характеристик качества подготовки обучающихся, в частности, определения соответствия уровня подготовки обучающихся ФГОС НОО – достижение обучающимися планируемых предметных результатов освоения основной образовательной программы начального общего образования на базовом (минимальном) и высоком уровнях подготовки, для выявления образовательных затруднений в соответствующей предметной области и формирования адресных стратегий их преодоления. Для определения уровня и динамики качества подготовки обучающихся используются следующие показатели:

1. достижение базового (минимального) уровня подготовки:

□ □ доля обучающихся 4-х классов, попавших в нижний квартиль результатов, рассчитанная с поправкой на уровень объективности результатов, в отчетном периоде, в разрезе районов;

□ □ процент выполнения заданий первой части (базовый и повышенный уровни), рассчитанный с поправкой на уровень объективности результатов, в отчетном периоде;

2. достижение высокого уровня подготовки:

□ □ доля обучающихся 4-х классов, попавших в верхний квартиль результатов, рассчитанная с поправкой на уровень объективности результатов, в отчетном периоде, в разрезе районов;

□ □ процент выполнения заданий второй части (высокий уровень), рассчитанный с поправкой на уровень объективности результатов, в отчетном периоде.

В 2022-2023 учебном году региональный мониторинг в 4 классах проводился по русскому языку, математике и окружающему миру. Работа была обязательной для всех государственных ОО Санкт-Петербурга, включая школы городского подчинения.

Разработка контрольно-измерительных материалов, и распределение результатов (шкалирование) выполнены специалистами СПб АППО.

Из числа образовательных организаций Санкт-Петербурга, не включенных в целевую группу регионального мониторинга в 4 классах, 249 образовательных организаций выбрали работу по математике, 166 ОО – работу по русскому языку, 49 – работу по окружающему миру.

район	Кол-во ОО, участвовавших в РМ	Математика	
		Кол-во ОО	Из них в целевой группе
Приморский	56	26	5

Обучающиеся 4-х классов ГБОУ школы № 581 с углубленным изучением технологии приняли участие в РМ по математике

АНАЛИЗ РЕЗУЛЬТАТОВ

Структура работы

Работа состояла из 9 заданий⁴. В первую часть были включены 7 заданий с выбором ответа и 1 задание с кратким ответом. В этих заданиях ответом являлось число, набор цифр или слово.

Вторая часть содержала 1 задание с развернутым ответом, при выполнении которого требовалось максимально полно представить ход решения задачи. При оценивании задания учитывались как итоговый правильный ответ, так и верные рассуждения в ходе решения задачи, не приведшие к полному правильному ответу. При выполнении задания части 2 решения записывались в бланке ответов. Работа включала в себя задания **трех уровней сложности**: в первой части участникам были предложены **задачи базового и повышенного** уровней, во второй – **высокого**.

Общие результаты

В целях обеспечения объективных результатов проверки диагностической работы в районе была организована взаимопроверка. Работы учащихся ГБОУ школы № 581 проверяли учителя ГБОУ школы № 618 Приморского района, а работы учащихся ГБОУ школы № 618 проверяли учителя ГБОУ школы № 581.

По результатам проверки претензий, исправлений, несогласий не было.

1. Основные показатели регионального мониторинга в 4 классах по математике

	<i>школа</i>	<i>район</i>	<i>город</i>
<i>Средний балл</i>	10.2	9.6	9.4
<i>Медиана</i>	11	10	10
<i>Стандартное отклонение</i>	2.7	3.0	3.0

Стандартное отклонение свидетельствует об однородности результатов (либо, наоборот, об их разбросе) внутри одной группы результатов, например, результатов школ одного района, таким образом, невысокое значение стандартного отклонения свидетельствует о более однородных результатах выполнения работы на уровне района.

2. Распределение участников по баллам, отметкам и квартилям

Выполняя задания регионального мониторинга по математике, четвероклассники могли набрать от 0 до 15 первичных баллов.

В школе первичные баллы распределились следующим образом:

баллы	отметка	ИТОГ	
		Кол-во	%
11-15б	5	54 ч	50%
8-10б	4	31ч	28.7%
5-7б	3	21ч	19%
Менее 5б	2	2ч	2%

По первичным баллам выполнения работы были определены **границы квартилей**. Таким образом, результаты всех участников в Санкт-Петербурге разделились на 4 относительно равные части.

<i>Номер квартиля</i>	<i>Первый (нижний)</i>	<i>второй</i>	<i>третий</i>	<i>Четвертый (верхний)</i>
<i>Первичный балл за работу</i>	0-7	8-10	11-12	13-15
<i>Школа</i>	21%	28.7%	22%	18%

<i>район</i>	23.2%	37%	23.2%	16.7%
<i>город</i>	25.8%	37.6%	21.5%	15.1%

В таблице показано, что в нижний квартиль вошли те участники, у которых первичный балл не превысил 7 баллов. Во второй и третий квартиль вошли те участники, у которых первичный балл за работу составил 8-10 и 11-12 баллов соответственно. В верхнем квартиле оказались участники, получившие первичный балл от 13 баллов и выше.

Данные демонстрируют большой разброс результатов в первом и втором квартилях по сравнению с третьим и четвертым. Из таблицы видно, что более половины участников по Санкт-Петербургу оказались в первом и втором квартилях (63,4 %), по школе – 49.7%.

Процент участников, попавших в первый квартиль, т.е. не достигших базового уровня подготовки, составляет 21 % по школе (по городу – 25 %), 28,7% участников попали во второй квартиль по результатам выполнения работы. Процент участников, попавших в третий квартиль, составляет от 22%, а в четвертом квартиле находится 18 % участников. Если рассматривать показатель достижения высокого уровня подготовки, то меньше всего участников, попавших в верхний квартиль, наблюдается в 4г классе.

Наибольшее количество участников работы набрали свыше 10 баллов, что в соответствии со шкалированием соответствует верхней границе отметки «отлично».

Отметка	«2»	«3»	«4»	«5»
Первичный балл за работу	0-4	5-7	8-10	11-15
Школа	2%	19%	28.7%	50%
Район	5.3%	17.8%	37%	39.9%
город	5.8%	20.0%	37.6%	36.6%

Процент участников, выполнивших работу с отметкой «неудовлетворительно», достигает 2,3 %, а участников, написавших работу на отметку «отлично», – 50 %. При этом процент обучающихся, выполнивших работу на отметку «удовлетворительно» достигает 19 %, а на отметку «хорошо» – 28,7 %.

Выполнение заданий

Объект	% выполнения заданий
Школа	80%
Район	64.3%
город	62.9%

Процент выполнения заданий базового и повышенного уровней

объект	уровень		
	базовый	повышенный	высокий
Школа	86.57%	69.44%	27.78%
Район			
город	81.9%	63.1%	24.4%

По школе с заданиями базового уровня сложности справились 86,57 % участников, повышенного уровня сложности – 69.44 %. Это значение показателя достижения минимального уровня подготовки.

Задания второй части работы (высокий уровень сложности) по школе выполнены

на 27,78 %.

Показатели выше районных и региональных.

. Процент выполнения по заданиям, уровням сложности и частям регионального мониторинга в 4 классах по математике.

Мах балл	% выполнения											по уровням сложности			по частям по частям	
	1	1	1	2	2	1	2	2	1	1	1	Б	П	В	Ч1	Ч2
	№ задания	1	2	3	4	5	6	7	8	9						
		A1	B1	A2	A3	A4	A5	A6	A7	K1	K2					
уровень	Б	Б	Б	Б	П	Б	П	П	В	В	В					
Школа	90.74	97.22	79.63	82.41	87.96	87.04	50.00	70.37	10.19	35.19	37.96	86.57	69.44	27.78	78.00	27.88
Район	89.9	93.4	70.1	80.1	81.1	84.5	43.1	68.2	19.2	29.0	33.4	83.0	64.1	27.2	73.6	27.2
город	89.8	92.8	68.5	78.7	81.8	83.1	42.5	65.0	18.2	25.8	29.1	81.9	63.1	24.4	72.5	24.4

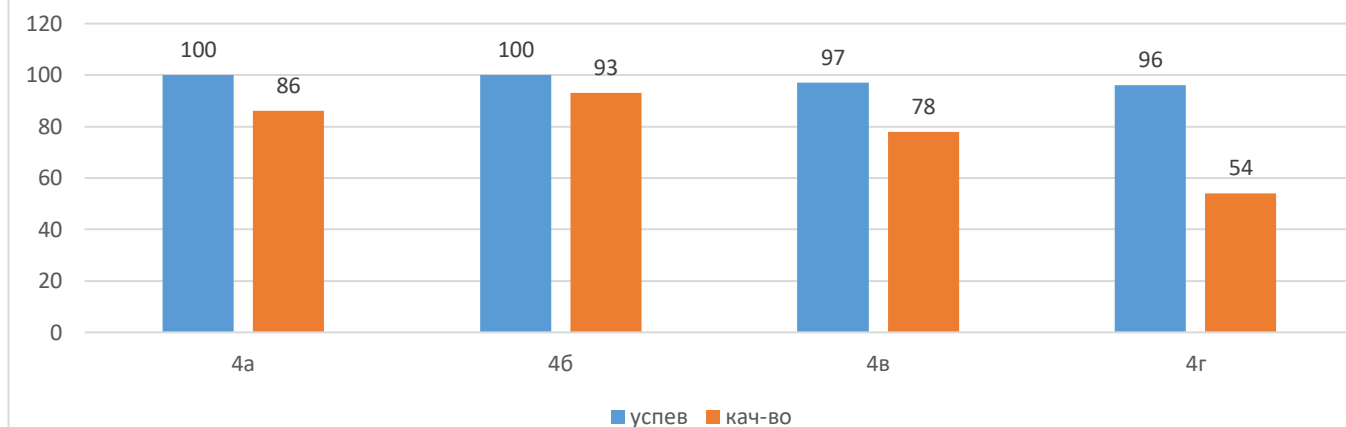
В начальной школе в 4-х классах обучается 117 ученика. Участвовали в написании РМ 108 ученика, справились – 106 учеников., 98.4%; качество составляет 85 человек, 78.7%

Набрали баллы

3.3 Результаты по классам

класс	количество		справились		отметки			качество	отметки		ФИО учителя
	По списку	писали	всего	%	5	4	всего	%	3	2	
4а	28ч	28ч	28ч	100%	17ч	7ч	24ч	86%	4ч	-	Касаткина ОМ
4б	29ч	28ч	28ч	100%	16ч	10ч	26ч	93%	2ч	-	Обухович ЕЮ
4в	31ч	28ч	27ч	97%	14ч	8ч	22ч	78%	5ч	1ч	Холубко ГГ
4г	29ч	24ч	23ч	96%	7ч	6ч	13ч	54%	10ч	18	Ефимова АГ
	117ч	108ч	106ч	98.8%	54ч	31ч	85ч	80%	21ч	2ч	

**Результаты РМ по математике
декабрь 2022**



Анализ работ

ШНОР 2021	КГ	% участвовавших	% выполнения						
			1	1	1	2	2	1	2
нет	нет	92.31	1	2	3	4	5	6	7
			A1	B1	A2	A3	A4	A5	A6
			90.74	97.22	79.63	82.41	87.96	87.04	50.00

% выполнения							% выполнения уровня сложности		
2	1	1	1	12	3	15	6	6	3
8	9								
A7	K1	K2	K3	Часть1	Часть2	сумма	Баз	Повыш	Высок
70.37	10.19	35.19	37.96	78.00	27.8	68.00	86.57	69.44	27.78

Ср балл	медиана	Ст. откл.	Дов. Инт.	Нижняя гр. Инт.	Верхн гран инт	Распределение по отметкам			
						%2	%3	%4	%5
10.2	11	2.7	0.51	9.68	10.71	1.85	15.74	31.48	50.93

Распределение участников по квартилям					
% 1 кв.	% 2 кв.	% 3 кв.	% 4 кв.	Пересечение дов. Инт.	группа
17.6	31.5	36.1	14.8	Не пересекается, выше	4

Выводы:

Региональный мониторинг в 4 классах был проведён в соответствии с утверждёнными инструкциями. Существенных нарушений порядка проведения, которые смогли повлиять на объективность полученных результатов, не выявлено.

По результатам регионального мониторинга в 4 классах достигнуты следующие показатели **базового (минимального) уровня**:

1. Процент выполнения первой части работы (задания базового и повышенного уровней) **по математике в ГБОУ школе № 581** составил 86.57 %.

Значение данного показателя выше регионального.

Значение данного показателя ниже школьного демонстрируют обучающиеся 4в (78%) и 4г (54%) классов.

Выше данного показателя продемонстрировали обучающиеся 4б класса (93%).

2. Процент обучающихся в нижнем квартиле результатов **по математике** составил 17.6 %.

Этот показатель ниже уровня региона.

По результатам регионального мониторинга в 4 классах достигнуты следующие показатели **высокого уровня**:

1. Процент выполнения второй части работы (задание высокого уровня) **по математике** составил 27.8%.

Значение данного показателя чуть выше регионального.

2. Процент обучающихся в верхнем квартиле **по математике** составил 14,8 %.

Значение данного показателя ниже регионального показателя.

По результатам регионального мониторинга в 4 классах выявлены следующие **образовательные дефициты**:

□ □ в работе по **математике** наибольшие затруднения у обучающихся вызвали задания 9 (задание направлено на проверку умения решать задачи в 3-4 действия), 7 и 8 (задания направлены на проверку умения вычислять периметр многоугольника, площадь фигуры, составленной из прямоугольников и умения интерпретировать информацию, полученную при проведении несложных исследований (объяснять, сравнивать и обобщать данные, делать выводы и прогнозы) соответственно);

- Три класса справились с работой без двоек.
- Наиболее высокие результаты показали учащиеся 4 б класса, учитель Обухович ЕЮ.
- В 4 В классе нет отметок «2», но большое количество «3», учитель Холубко Г.П..
- Классы 4в и 4г показали низкое качество выполнения работы (учителя Холубко ГП, Ефимова АГ).

Решение:

Для снижения образовательных дефицитов по математике проработать задания, которые вызвали наибольшие затруднения у обучающихся.

Февраль 2023 года

Заместитель директора:

Игнатьева Г.В.